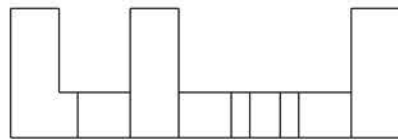


## “L” modul = 1 domácnosť

- \_možnosť variabilného rozloženia modulu
  - \_jednoduchý konštrukčný systém
  - \_1 modul = domácnosť pre 4 ľudí
  - \_návrat k rodinnému typu bývania
  - \_možnosť osadiť na pozemok široký minimálne 20 m
  - \_136 m<sup>2</sup> zastavaná plocha
  - \_terasa v átriu poskytuje používateľom súkromie
  - \_oddelenie dennej a nočnej zóny poskytuje dostatočný klud, zároveň sú priamo prepojené s vonkajším átriom
  - \_každá domácnosť má vlastné technické zázemie s práčovňou
- \_možnosti spájania modulov vytvárajú príjemné prepojenie architektúry s prírodou, oddelia vonkajší svet od súkromia a ponúknu obyvateľom privátne átriá s terasou, prípadne s vyvýšenými záhradami

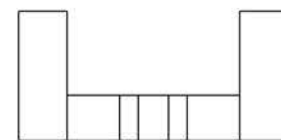
### Variant 1

- \_tvar “E”
- \_12 osôb (3x4)



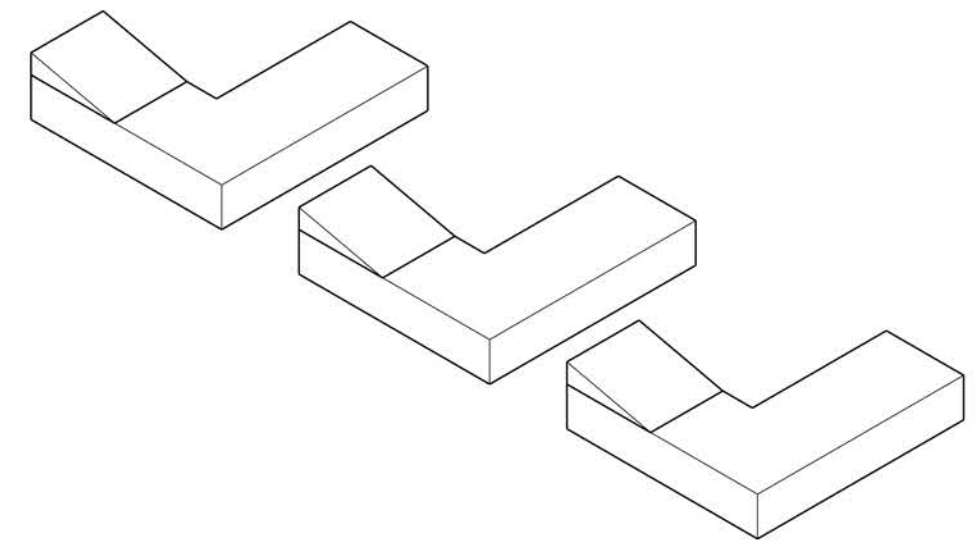
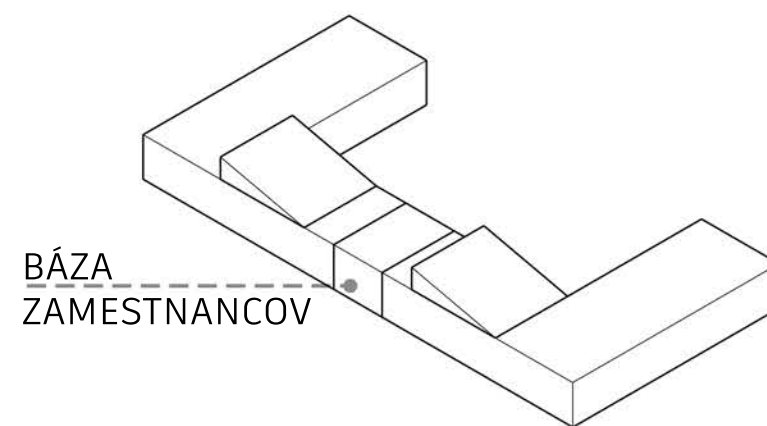
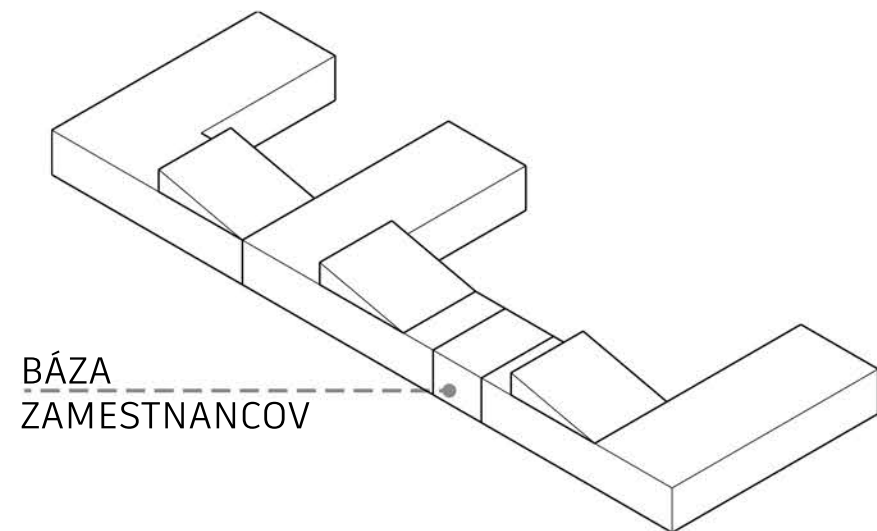
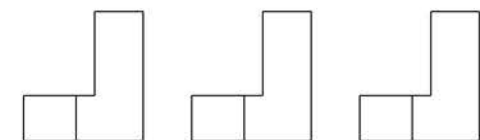
### Variant 2

- \_tvar “U”
- \_8 osôb (2x4)



### Variant 3

- \_tri samostatne stojace moduly
- \_12 osôb (3x4)



## 1 - Účel spracovania dokumentácie

Dokumentácia v stupni architektonická štúdia obsahuje modelový návrh novostavby pobytového zariadenia sociálnych služieb komunitného typu tzv. rodinné bývanie. Architektonická štúdia bude podkladom pre spracovanie ďalších stupňov projektovej dokumentácie pre účely výstavby komunitných zariadení sociálnych služieb z Fondu obnovy a odolnosti, Komponent 13.

Cieľom architektonickej štúdie je prezentovať modelové dispozičné a priestorové riešenie budovy, ktoré spĺňa kritériá deinštitucionalizácie, požiadavky univerzálneho navrhovania, ako aj environmentálne požiadavky.

## 2 – Potenciál umiestnenia stavby na pozemku, situácia

Navrhovaný objekt je vhodný najmä pre dlhé pozemky s minimálnou šírkou 20 metrov. Zastavaná plocha objektu v základnom usporiadaní tvar - E (3x4 klienti) je 422 m<sup>2</sup>, úžitková plocha je 363 m<sup>2</sup> a zastavaná plocha objektu v tvare - U (2x4 klienti) je 286 m<sup>2</sup>, úžitková plocha je 249 m<sup>2</sup>. Údaje o minimálnej potrebnej ploche pozemku v závislosti od koeficientu zastavanosti pozemku sú uvedené v nasledujúcej tabuľke:

VARIANT 1 (tvar - E)		VARIANT 2 (tvar - U)	
KZP	Min. plocha pozemku	KZP	Min. plocha pozemku
0,4	1055 m <sup>2</sup>	0,4	715 m <sup>2</sup>
0,35	1206 m <sup>2</sup>	0,35	817 m <sup>2</sup>
0,30	1407 m <sup>2</sup>	0,30	954 m <sup>2</sup>
0,25	1688 m <sup>2</sup>	0,25	1144 m <sup>2</sup>

Poznámka: Koeficient zastavanosti pozemku (KZP) vyjadruje prípustný vzájomný pomer medzi m<sup>2</sup> zastavanej plochy objektu a m<sup>2</sup> plochy pozemku.

Ideálna orientácia obytných miestností je na juh, juhovýchod a juhozápad. Orientácia vstupu na pozemok: sever, východ. Počíta sa s 5 parkovacími miestami, z toho jedno miesto je vyhradené pre osoby s ťažkým zdravotným postihnutím. V časti záhrady sú navrhnuté priestory na oddych a aktivizáciu klientov. Sú tu situované lavice na sedenie, zvýšené záhony. Široký spevnený chodník prepája ulicu so vstupmi do jednotlivých bytov. V átriách je vyriešené vonkajšie obytné prostredie formou drevených pobytových terás, čiastočne tienеныmi ľahkými oceľovými pergolami.

## 3 – Celkové kapacity objektu, objemová skladba, varianty riešení

**Variant 1** – pre 12 (3x4) prijímateľov – forma E má zastavanú plochu 422 m<sup>2</sup>, úžitková plocha domu je 363 m<sup>2</sup>. Hlavné vstupy do objektu sú orientované pri dlhej strane pozemku, prístupné chodníkom z verejnej komunikácie. Každá z troch samostatných domácností (v tvare písmena L) je rozdelená na vstupnú, dennú a nočnú zónu. Vstup do objektu je cez zavesenie zabezpečujúce ochranu vstupu pred dažďom a snehom a zádverie vytvárajúce teplotný filter. V dennej zóne je v jednom priestore integrovaná kuchyňa, jedáleň a obývací izba, umožňujúca voľné prepojenie na terasu umiestnenú v átriu. Nočná zóna pozostáva z troch spální s príslušenstvom. Jedna spálňa je spoločná pre dvoch klientov (19m<sup>2</sup>), dve samostatné spálne (2x 10m<sup>2</sup>) umožňujú variabilné spojenie alebo rozdelenie izieb. Príslušenstvo nočnej zóny je tvorené dvoma bezbariérovými kúpeľňami, práčovňou, miestnosťou pre upratovačku spojenou s miestnosťou pre TZB. Medzi dvoma zrkadlovo orientovanými domácnosťami je umiestnená báza pre zamestnancov so samostatným vstupom zo zádveria. Báza obsahuje dennú miestnosť pre zamestnancov s hygienou a šatňou spolu so skladom.

**Variant 2** - pre 8 (2x4) prijímateľov – forma ležateho U má zastavanú plochu 286 m<sup>2</sup>, úžitková plocha domu je 249 m<sup>2</sup>. Hlavné vstupy do objektu sú orientované pri dlhej strane pozemku, prístupné chodníkom z verejnej komunikácie. Každá z dvoch samostatných domácností (v tvare písmena L) je rozdelená na vstupnú, dennú a nočnú zónu. Vstup do objektu je cez zavesenie zabezpečujúce ochranu vstupu pred dažďom a snehom a zádverie vytvárajúce teplotný filter. V dennej zóne je v jednom priestore integrovaná kuchyňa, jedáleň a obývací izba, umožňujúca voľné prepojenie na terasu umiestnenú v átriu. Nočná zóna pozostáva z troch spální s príslušenstvom. Jedna spálňa je spoločná pre dvoch klientov (19m<sup>2</sup>), dve samostatné spálne (2x 10m<sup>2</sup>) umožňujú variabilné spojenie. Príslušenstvo nočnej zóny je tvorené dvoma bezbariérovými kúpeľňami, práčovňou, miestnosťou pre upratovačku spojenou s miestnosťou pre TZB. Medzi dvoma zrkadlovo orientovanými domácnosťami je umiestnená báza pre zamestnancov so samostatným vstupom zo zádveria obsahujúca dennú miestnosť pre zamestnancov s hygienou a šatňou spolu so skladom.

**Variant 3** - pre 12 (4x3) prijímateľov – v troch samostatne stojacích L domoch má zastavanú plochu 408 m<sup>2</sup>, úžitková plocha domu je 342 m<sup>2</sup>. L domy sú riešené ako izolované rodinné domy so vzájomným odstupom 6m. Hlavné vstupy do objektu sú orientované pri dlhej strane pozemku, prístupné chodníkom z verejnej komunikácie. Každá z troch samostatných domácností (v tvare písmena L) je rozdelená na vstupnú, dennú a nočnú zónu. Vstup do objektu je cez zavesenie zabezpečujúce ochranu vstupu pred dažďom a snehom a zádverie vytvárajúce teplotný filter.

V dennej zóne je v jednom priestore integrovaná kuchyňa, jedáleň a obývací izba, umožňujúca voľné prepojenie na terasu umiestnenú v átriu. Nočná zóna pozostáva z troch spální s príslušenstvom. Jedna spálňa je spoločná pre dvoch klientov (19m<sup>2</sup>), dve samostatné spálne (2x 10m<sup>2</sup>) umožňujú variabilné spojenie alebo rozdelenie. Príslušenstvo nočnej zóny je tvorené dvoma bezbariérovými kúpeľňami, práčovňou, miestnosťou pre upratovačku spojenou s miestnosťou pre TZB.

## 4 – Architektonické riešenie

### Hmotová skladba:

**Variant 1** – objekt tvaru ležaté E, navrhovaný ako jednopodlažný nepodpivničený objekt s plochou strechou. Tvar E umožňuje tvorbu dvoch átrii pre 3 domácnosti zabezpečujúcich dostatočné súkromie vo vonkajšom obytnom prostredí rodinných domov.

**Variant 2** – objekt tvaru ležaté U, navrhovaný ako jednopodlažný nepodpivničený objekt s plochou strechou. Tvar U umožňuje tvorbu spoločného átria pre 2 domácnosti zabezpečujúcich dostatočné súkromie vo vonkajšom obytnom prostredí rodinných domov.

**Variant 3** – Tri samostatné L domy, navrhované ako jednopodlažné nepodpivničené objekty s plochou strechou. Umožňujú tvorbu troch samostatných átrii (v tvare L) pre 3 domácnosti a zabezpečujú dostatočné súkromie vo vonkajšom obytnom prostredí rodinných domov.

### Architektonické riešenie:

Architektonické riešenie objektu využíva jednoduché tvaroslovné prvky, podriadené funkcii bývania. Kľúčovým aspektom návrhu je dodržiavanie zásad univerzálneho navrhovania. Silným výrazovým prvkom architektúry sú svetlíky v pultových hmotách nad dennou zónou. Všetky navrhované miestnosti majú dostatočné osvetlenie a prirodzené vetranie zabezpečené oknami. Vo väčšine obytných miestností je možný priamy kontakt s exteriérom prostredníctvom veľkých okien bez parapetu. Na fasáde objektu je použitá biela omietka s akcentom - veľkoformátovým farebným obkladom pri hlavnom vstupe, vizuálne odlišujúcim každú bytovú jednotku. Plochá strecha objektu aj s plochou strechou pultových svetlíkov je riešená ako extenzívna vegetačná.

### Dispozičné riešenie:

Orientácia troch samostatných vstupov do objektu je z prístupového chodníka. Prízemné riešenie objektu prispieva k jednoduchej prístupnosti z úrovne terénu. Riešenie zohľadňuje princípy univerzálneho navrhovania, všetky priestory pre klientov aj zamestnancov sú vhodné na užívanie všetkých potenciálnych cieľových skupín, sú dimenzované na pohyb osôb na vozíku / čiastočne aj na pohyb s osobami na lôžku (Dvere do väčšiny obytných miestností sú dvojkridlové s možnosťou zväčšenia na svetlú šírku 1200mm). Voľné dispozičné riešenie dennej zóny umožňuje priestorovú adaptabilitu rovnako ako jednolôžkové izby s možnosťou vzájomného prepojenia.

### Interiérové riešenie:

Nábytok je ľahko prenášateľný, v dennej zóne sú umiestnené modulárne sedacie súpravy, ktoré umožňujú usporiadanie do rôznych zostáv. Jedálenský stôl je modulárne prispôsobivý, umožňuje výškové aj rozmerové nastavenia, aby si dokázali užívatelia objektu jednoducho a rýchlo upravovať interiér podľa aktuálnej potreby. Hygienické zariadenia spĺňajú požiadavky bezbariérovej prístupnosti, sprchový kút je v úrovni podlahy s odtokovým žlabom v optimálnej polohe voči WC.

## 5 – Stavebno-technické riešenie

### Konštrukčný systém:

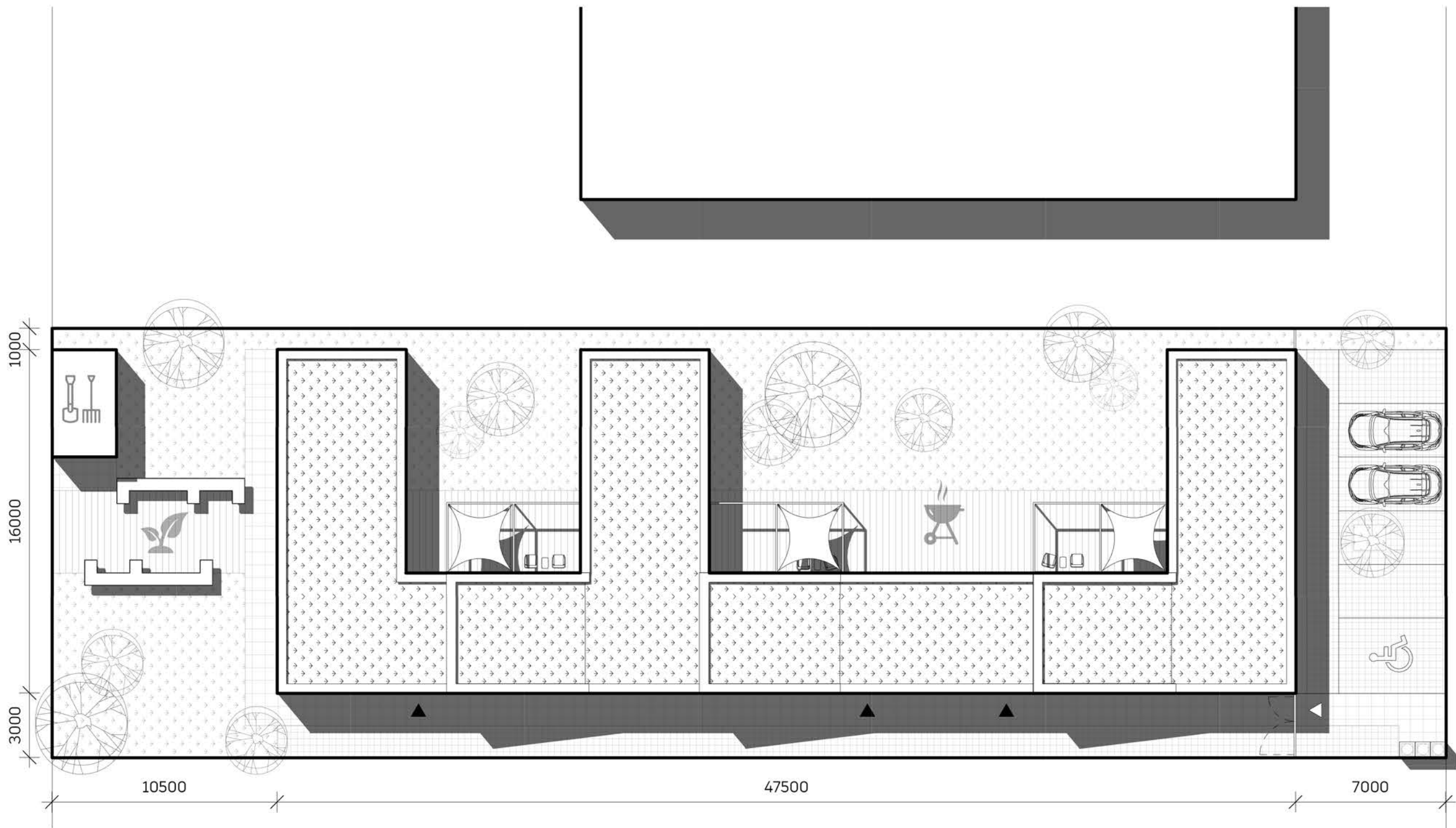
Obvodový stenový nosný systém s vnútorným rozponom 4,7 až 5,1m vytvára jedínú nosnú konštrukciu. Všetky vnútorné priečky okrem jednej vnútornej nosnej steny sú nenosné, umožňujú vysokú mieru variability dispozičného riešenia. Stropy sú riešené ako monolitické železobetónové, strechy ploché extenzívne vegetačné. Použitie stavebné materiály sú bežne dostupné - vertikálne konštrukcie murované, horizontálne konštrukcie monolitické železobetónové.

### Technické vybavenie:

Technická miestnosť je situovaná na prízemí. Vybavenie s ohľadom na ekologickú a energetickú udržateľnosť stavieb – odporúča sa tepelné čerpadlo, rekuperácia, ohrev vody cez solárne kolektory, fotovoltické panely na osvetlenie, zber dažďovej vody do zbernej nádrže, využitie dažďovej vody na splachovanie toaliet. Pri tvorbe realizačného projektu je potrebné počítať so zabudovaním kabeláže, silnoprúdových a slaboprúdových rozvodov kompatibilných so smart riešeniami a asistenčnými systémami, nevyhnutné je pripojenie na internet. Odporúča sa inštalovanie elektrických okenných roliet, automatických systémov na otváranie dverí alebo automatické posúvanie deliacich stien. Všetky rozvody je potrebné realizovať tak, aby nebola obmedzená schopnosť adaptability priestorov.

## 6 - Evakuácia z budovy:

Evakuácia z budovy je riešená s ohľadom na potreby osôb neschopných samostatného pohybu. Objekt je riešený ako prízemný, evakuácia je možná priamo na terén cez evakuačné východy.



LEGENDA:



SPEVNENÉ PLOCHY



PLOCHY ZELENE



PRIESTOR NA GRILOVANIE



ZATRÁVŇOVACIA DLAŽBA



HLAVNÝ VSTUP



ZÁHRADNÝ OBJEKT



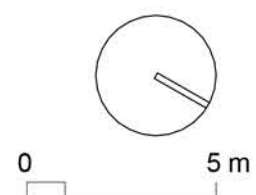
TERASA



VSTUPY DO BYTOV



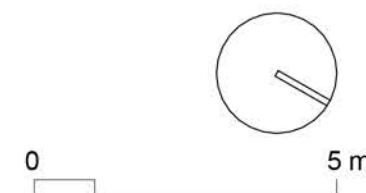
VYVÝŠENÉ ZÁHONY

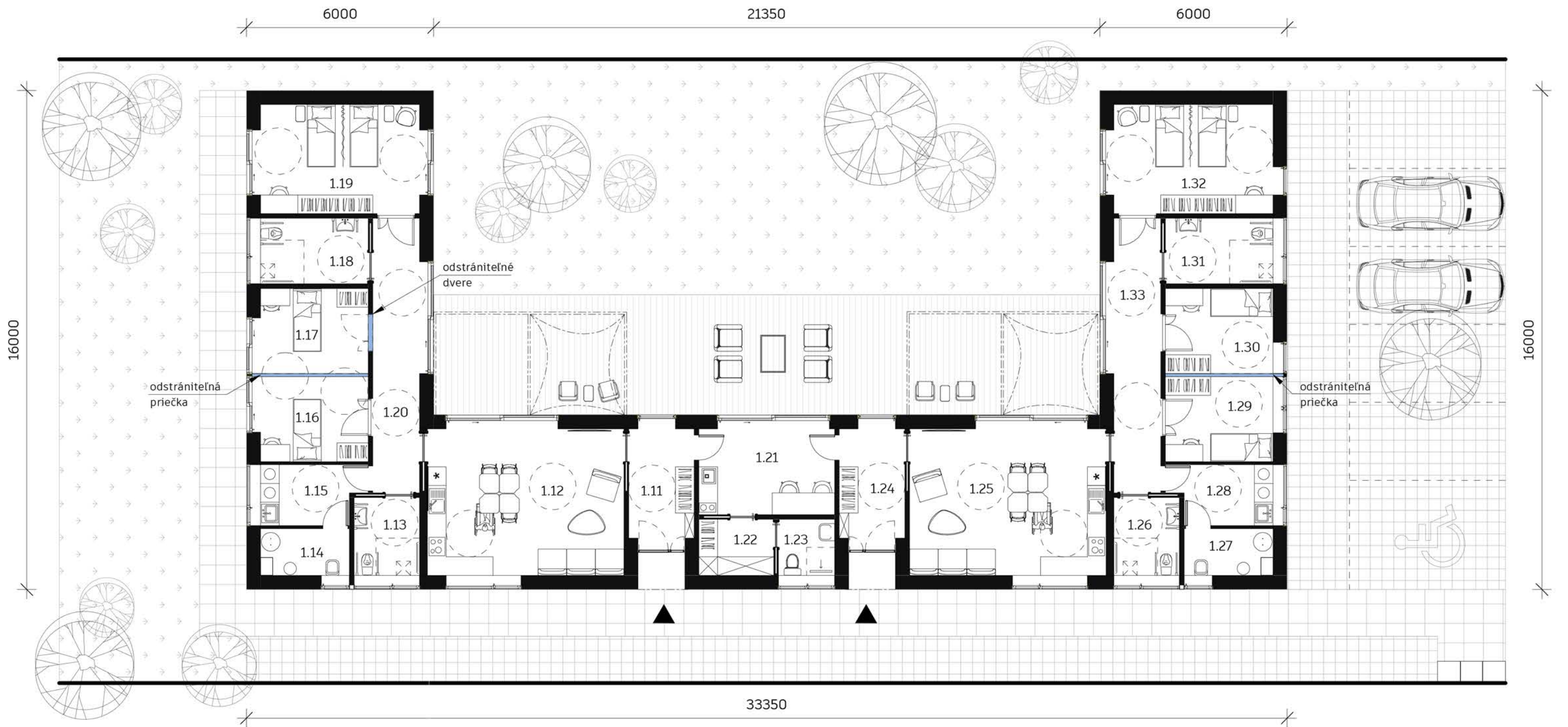




LEGENDA MIESTNOSTÍ 1.NP

č. m.	názov miestnosti	plocha	č. m.	názov miestnosti	plocha	č. m.	názov miestnosti	plocha	č. m.	názov miestnosti	plocha
1.01	ZÁDVERIE	8 m <sup>2</sup>	1.07	HYGIENA	7 m <sup>2</sup>	1.13	HYGIENA	5 m <sup>2</sup>	1.20	CHODBA	14 m <sup>2</sup>
1.02	HYGIENA	5 m <sup>2</sup>	1.08	IZBA	19 m <sup>2</sup>	1.14	TZB S VÝLEVKOU	4 m <sup>2</sup>	1.21	BÁZA	13 m <sup>2</sup>
1.03	TZB S VÝLEVKOU	4 m <sup>2</sup>	1.09	CHODBA	14 m <sup>2</sup>	1.15	PRÁČOVŇA	6 m <sup>2</sup>	1.22	SKLAD	4 m <sup>2</sup>
1.04	PRÁČOVŇA	6 m <sup>2</sup>	1.10	OBÝVACIA IZBA S KUCHYŇOU	31 m <sup>2</sup>	1.16	IZBA	10 m <sup>2</sup>	1.23	HYGIENA	3 m <sup>2</sup>
1.05	IZBA	10 m <sup>2</sup>	1.11	ZÁDVERIE	8 m <sup>2</sup>	1.17	IZBA	10 m <sup>2</sup>	1.24	ZÁDVERIE	8 m <sup>2</sup>
1.06	IZBA	10 m <sup>2</sup>	1.12	OBÝVACIA IZBA S KUCHYŇOU	31 m <sup>2</sup>	1.18	HYGIENA	7 m <sup>2</sup>	1.25	OBÝVACIA IZBA S KUCHYŇOU	31 m <sup>2</sup>
			1.19	IZBA	19 m <sup>2</sup>	1.21	BÁZA	13 m <sup>2</sup>	1.26	HYGIENA	5 m <sup>2</sup>
						1.22	SKLAD	4 m <sup>2</sup>	1.27	TZB S VÝLEVKOU	4 m <sup>2</sup>
						1.23	HYGIENA	3 m <sup>2</sup>	1.28	PRÁČOVŇA	6 m <sup>2</sup>
						1.24	ZÁDVERIE	8 m <sup>2</sup>	1.29	IZBA	10 m <sup>2</sup>
						1.25	OBÝVACIA IZBA S KUCHYŇOU	31 m <sup>2</sup>	1.30	IZBA	10 m <sup>2</sup>
									1.31	HYGIENA	7 m <sup>2</sup>
									1.32	IZBA	18 m <sup>2</sup>
									1.33	CHODBA	14 m <sup>2</sup>
									<b>SPOLU</b>	<b>363 m<sup>2</sup></b>	

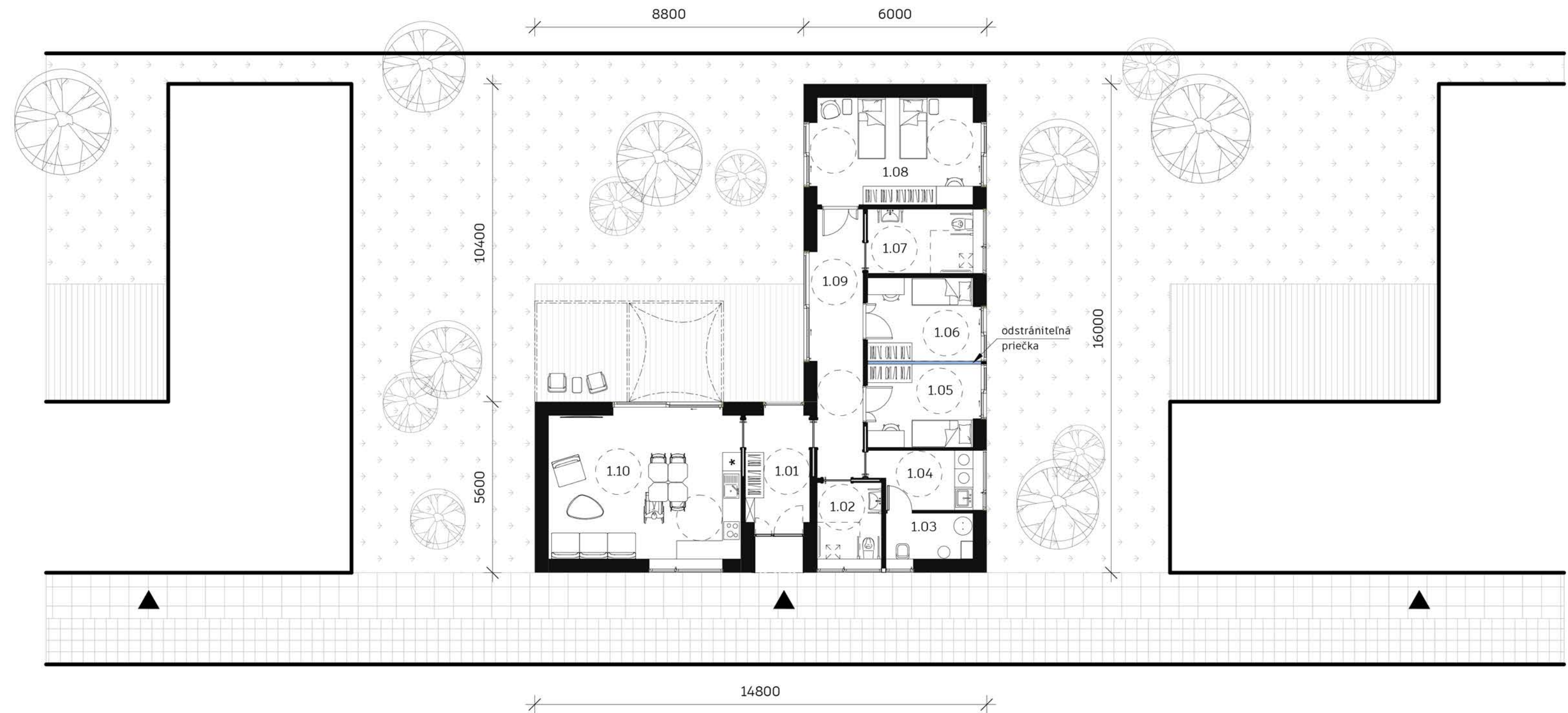




LEGENDA MIESTNOSTÍ 1.NP

č. m.	názov miestnosti	plocha	č. m.	názov miestnosti	plocha	č. m.	názov miestnosti	plocha
1.11	ZÁDVERIE	8 m <sup>2</sup>	1.17	IZBA	10 m <sup>2</sup>	1.24	ZÁDVERIE	8 m <sup>2</sup>
1.12	OBÝVACIA IZBA S KUCHYŇOU	31 m <sup>2</sup>	1.18	HYGIENA	7 m <sup>2</sup>	1.25	OBÝVACIA IZBA S KUCHYŇOU	31 m <sup>2</sup>
1.13	HYGIENA	5 m <sup>2</sup>	1.19	IZBA	19 m <sup>2</sup>	1.26	HYGIENA	5 m <sup>2</sup>
1.14	TZB S VÝLEVKOU	4 m <sup>2</sup>	1.20	CHODBA	14 m <sup>2</sup>	1.27	TZB S VÝLEVKOU	4 m <sup>2</sup>
1.15	PRÁČOVŇA	6 m <sup>2</sup>	1.21	BÁZA	13 m <sup>2</sup>	1.28	PRÁČOVŇA	6 m <sup>2</sup>
1.16	IZBA	10 m <sup>2</sup>	1.22	SKLAD	4 m <sup>2</sup>	1.29	IZBA	10 m <sup>2</sup>
			1.23	HYGIENA	3 m <sup>2</sup>			
						1.30	IZBA	10 m <sup>2</sup>
						1.31	HYGIENA	7 m <sup>2</sup>
						1.32	IZBA	18 m <sup>2</sup>
						1.33	CHODBA	14 m <sup>2</sup>
						<b>SPOLU</b>	<b>249 m<sup>2</sup></b>	

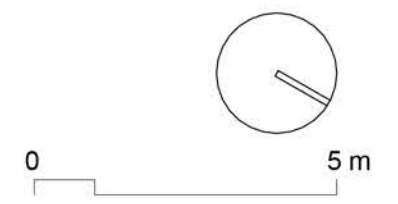
\_VARIANT 2  
 \_TVAR "U"  
 \_8 OSÔB  
 \_ZASTAVANÁ PLOCHA 286 m<sup>2</sup>

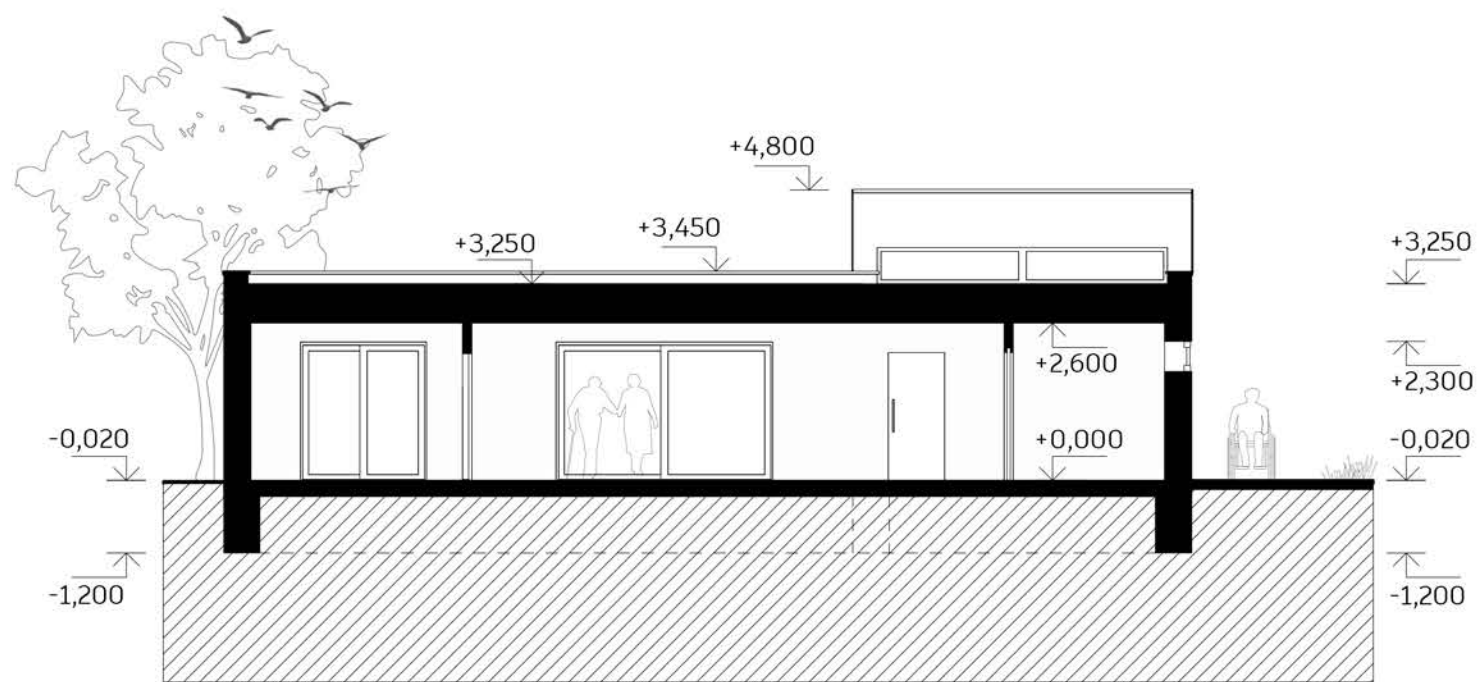
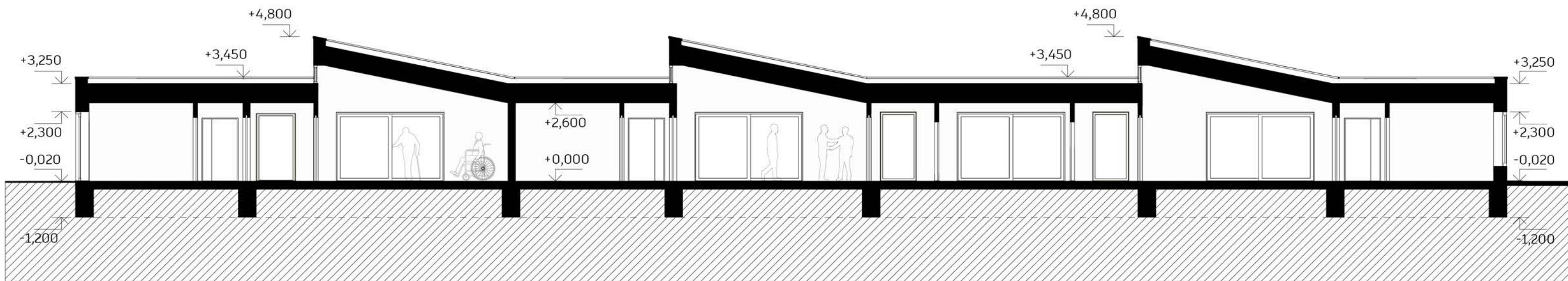


LEGENDA MIESTNOSTÍ 1.NP

č. m.	názov miestnosti	plocha
1.01	ZÁDVERIE	8 m <sup>2</sup>
1.02	HYGIENA	5 m <sup>2</sup>
1.03	TZB S VÝLEVKOU	4 m <sup>2</sup>
1.04	PRÁČOVŇA	6 m <sup>2</sup>
1.05	IZBA	10 m <sup>2</sup>
1.06	IZBA	10 m <sup>2</sup>
1.07	HYGIENA	7 m <sup>2</sup>
1.08	IZBA	19 m <sup>2</sup>
1.09	CHODBA	14 m <sup>2</sup>
1.10	OBÝVACIA IZBA S KUCHYŇOU	31 m <sup>2</sup>
SPOLU		114 m <sup>2</sup>

\_VARIANT 3  
 \_TVAR 3x "L"  
 \_12 OSÔB  
 \_ZASTAVANÁ PLOCHA TROCH SAMOSTATNE STOJACICH OBJEKTOV 408 m<sup>2</sup>  
 \_ZASTAVANÁ PLOCHA JEDNÉHO OBJEKTU 136 m<sup>2</sup>







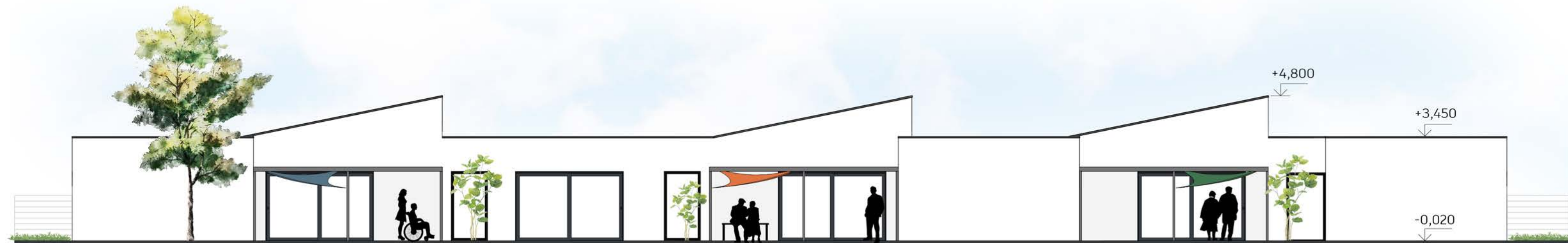


POHLAD VÝCHODNÝ

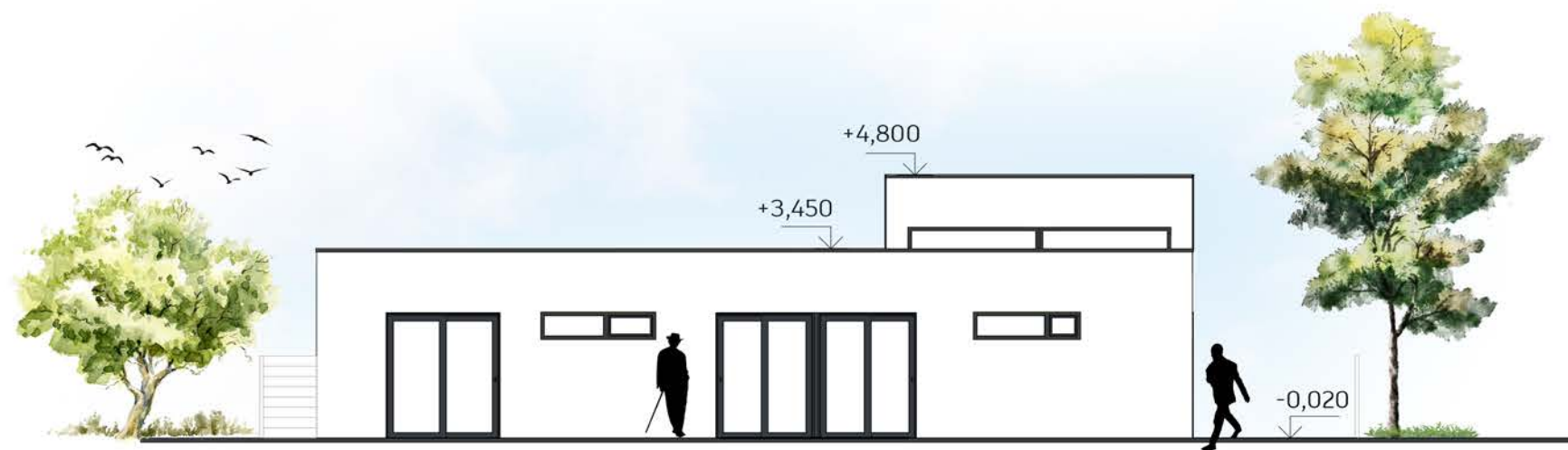


POHLAD SEVERNÝ





POHLAD ZÁPADNÝ



POHLAD JUŽNÝ











